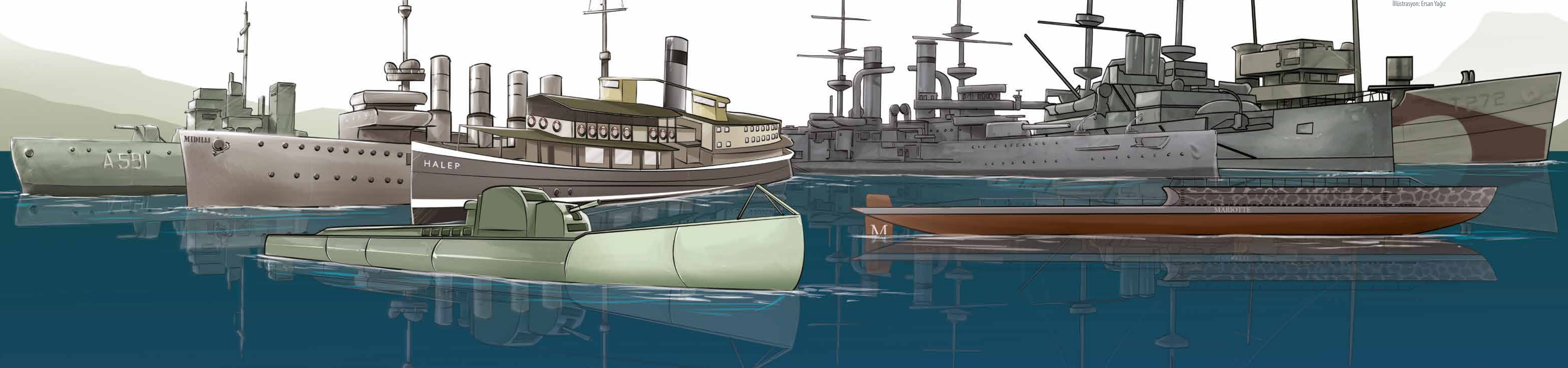


# Çanakkale Batıkları

**Bilim  
ve  
Teknik**

Nisan 2013 (545. sayının) ekidir.

Hazırlayan: Dr. Bülent Gözcelioğlu  
Grafik Tasarım: Ödül Evren Tongur  
Fotoğraflar: Tahsin Ceylan  
İllüstrasyon: Ersan Yazıcı



## HMT Lundy Batığı

Çanakkale Savaşı sırasında diğer zırhlı gemilere yardım amacıyla görev yapan İngiliz mayın tarama gemisi *Lundy* 1908'de inşa edildi. 10 knot hız yapabilen, 188 groston ağırlığında ve 33,5 x 6,8 metre büyüklüğündeki *Lundy*'nin 16 Ağustos 1915'te Gelibolu Yarımadası'nın Büyük Kemikli ve Küçük Kemikli burunları arasında kalan koyda, kıç tarafından aldığı bir darbeyle battığı tahmin ediliyor. Bugün tepesi 18 metre, tabanı 28-30 metre derinde, kum zemin üzerinde iskele tarafına yatmış ve tek parça halinde duruyor.



## HMS Majestic

İngiliz Kraliyet Donanması'na ait birinci sınıf bir savaş gemisi olan *HMS Majestic* 1895 yılında inşa edildi. 128 x 23 x 8,2 metre büyüklüğünde, 16.060 groston ağırlığında devasa bir gemi olan *HMS Majestic* 16 knot hız yapabiliyordu. 27 Mayıs 1915'te Alman Otto Hersing komutasındaki U-21 sınıfı denizaltıdan fırlatılan iki torpidoyla batırıldı. Seddülbahir açıklarında gerçekleşen olay sonunda *HMS Majestic* 45 denizciyle birlikte sulara gömüldü. Bugün 25-30 metre derinde, tamamen dağılmış durumda yatıyor. 12 inç'lik top mermileri, kıç taret yuvası, köprü üstü, gemi direklerinin ve zırhların bir kısmı sualtında görülebiliyor.



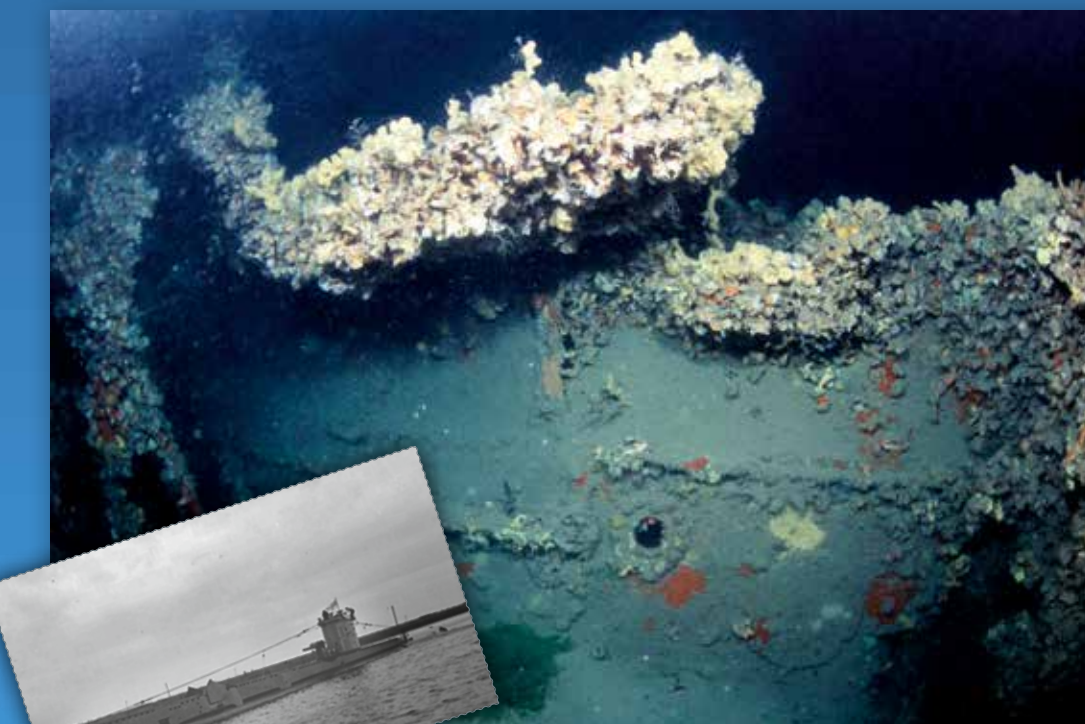
## HMS Triumph

İngiliz Kraliyet Donanması'na ait bir savaş gemisi olan *HMS Triumph* Şili için tasarlanmıştı, ancak İngiliz Kraliyet Donanması tarafından satın alınarak 15 Ocak 1903'te denize indirildi. 144,9 x 21,7 x 8,3 metre büyüklüğünde, 12,175 groston ağırlığında devasa bir gemi olan *HMS Triumph* 19 knot hız yapabiliyordu. 25 Mayıs 1915'te, Alman Otto Hersing komutasındaki U-21 sınıfı denizaltıdan fırlatılan torpidoyla batırıldı. Bugün tek parça halinde ve sağlam olarak Kabatepe'de, 56-72 metre derinde yatıyor.



## Fransız Saphir ve Joule Denizaltıları

*Saphir* 15 Ocak 1915'te Boğaz'a girdi. Bir süre sonra pusulası bozuldu ve Köse Burnu Kalesi'nin 200 metre kadar açığında su yüzüne çıktı. Bölgede gözetleme yapan *İsa Reis* gambotu ve *Nusret* mayın gemisi hemen yanlarında gördükleri bu denizaltıyı ateş altına aldı. Personelin teslim olmasından sonra denizaltı sulara gömüldü. Bugün 55 metre derinde, Nara Burnu yakınlarında yatıyor. Daha sonra *Joule* denizaltısı, 1 Mayıs 1915 günü Boğaz'ı geçmeye çalışırken mayına çarparak battı. Bugün 44 metre derinde, Kepez yakınlarında yatıyor.



## Fransız Mariotte Denizaltısı

*Saphire* ve *Joule* denizaltılarından sonra *Mariotte* denizaltısı 26 Temmuz 1915 günü Çanakkale sığılığında savunma ağılarına takıldı; su üstüne çıktığı zaman da kıyı bataryamız tarafından açılan ateşle batırıldı. 26 Temmuz 1915 günü Müstahkem Mevki Komutanlığı şu rapor verdi: "Bugün saat 04:45'te methalde bir denizaltı botu görülmüş ve evvela kendimizin olduğu zannedilmiştir. Saat 05:30'da Çimenlik istikametlerinde bir denizaltı kulesi üzerinde mayın teli olduğu halde su seviyesinden yarım metre dışarıda görüldü ve 2 isabet temin edildi. Bot yavaş yavaş su üstüne çıktı, kulede 5 isabet görülmüyordu. 32 kişilik mürettebatı esir edilmiştir." Daha sonra *Mariotte* denizaltısı, burnundan kıyıya çekildi ve yarısının üzerine iskele yapıldı.



1 knot = 1.852 km/sa