

Hazar'daki **BATIK KENT**

Yazı: Tahsin Ceylan - Haydar Kalsen*

Fotoğraflar: Tahsin Ceylan



Yüzyılların saklı kalan izlerine uzanabilmek için, gecenin karanlığı ve karşılıyan günün aydınlığı arasındaki maviye dalıyoruz bu kez TK 674 sefer sayılı "SİNOP" uçağıyla. Artık uçağı binmeden önce ismine bakmayı öğrendiğimi de test etmiş oluyorum bu arada. Alacakaranlık şafağındaki rotamız ise Elazığ.



Elazığ Sivrice ilçesi sınırları içinde yer alan Hazar Gölündeki Batık Kent'e dalabilmek için hazırlıklara çok önceden başlıyoruz. Kültür Bakanlığı'na görüntüleme amaçlı dalışlar için ben ve bodym ile ilgili yazışmalar, Elazığ Valiliği, Müze Müdürlüğü ve Deniz Polisi ile bir dizi görüşmelerin akabinde Hazar'ın kıyısında. Bizi Hazar'a götüren nedenler ise gölde bulunan arkeolojik buluntular.

Elazığ'ın 22 km güneydoğusunda, Sivrice – Maden İlçe sınırlarında yer alan Hazar Gölü, Doğu-Batı istikametinde uzanan yaklaşık 80 km²'lik bir yüzölçüme sahiptir. Güneydoğu Toroslar'ın bölgedeki kıvrım şekli olan Doğu-Batı istikameti Hazar Gölünün oluşumunda da etkili olup, göl suları kıvrım sistemine uygun olarak bu yönde uzanmıştır. Bu alanın yaklaşık uzunluğu 20 km. civarındadır.

Göl, güneyden Hazar Dağı ve Bermaz Ovası, kuzeyden Çelemik (1658m) ve Mastar (2171m) dağları ile Uluova'dan ayrılmakta, doğuda 1400 m.lerdeki alçak bir eşik ile Palu – Yarımcı Ovalarına geçilmektedir. Batıdan ise Kuşakçı Dağları (1908m), gölü çevrelemektedir. Hazar Gölü'nün akarı Maden Çayı'nı oluşturup bu çay Dicle nehrinin başlangıcı olarakta Kabul görmektedir. Hazar Gölü'nün su toplama havzası ise 274 km²'yi bulmaktadır.

GÖLÜN TARİHİ DOKUSU

Hazar Gölü hakkında 218 numaralı Harput Şer'iyeye sicilinde yer alan 11 Şevval 1250 (31 Ocak 1834) tarihli Gölcük Köyü sakinlerince yazılmış olan bir dilekçede; köylerinin sularla çevrili olduğu, ziraat yapacak alanlarının kalmadığı, köy sakinlerinin bir kısmının



1210 (1795) 'dan beri Hoh Köyüne göç ettikleri kaydedilmektedir. Bu belgeye göre Hazar Gölünde suların 1795'lerde yükselmeye başladığı, 1830'larda Çevre sakinlerini rahatsız edecek boyutlara ulaştığı anlaşılmaktadır. Mayıs 1838'de MÜHLBACH, gölün yıldan yıla su seviyesinin yükselmesinden bahseder ve 70-80 ayak (20 m) daha yükselmesi halinde suların Dicle'ye akabileceğini belirtir. Yazdığı bir mektupta MOLTKE, Gölcük ile Dicle arasında hiçbir bağlantı bulunmadığını belirtmektedir. Bu yıllarda Hazar Gölünün seviyesi 1200 m civarında olmalıdır.

HOMMARIRE de Hell: 1947 de bu bölgede Manastır bakiyesi olan bir adadan bahseder ve orada vaktiyle bir köyün olduğunu fakat sular altında kaldığını anlatır. Bu tarihte köy terk edildiğine göre, gölün seviyesi 1200 m'yi aşmış hatta 1240 m'yi bulmuş olmalıdır.

Mamüratül Aziz Salnamesinde (1301) 1884 tarihinde "mecrası bilinmeyen gölün, önceleri bu kadar büyük olmadığı 40-50 seneden beri yükselerek bir köyü tamamen ortadan kaldırdığı belirtilmekte ve gölün tabanında önceden bir gideğenin bulunupta bunun sonradan darlaşarak kapanmış olabileceği düşünülmektedir." Bu ifadeler benzer şekillerde 1302- 1305 ve 1307 tarihsel Salnamelerde de tekrarlanmaktadır.

19 Ağustos 1979 da TOZER Göl için birkaç seneden beri sularının kararlı bir şekilde yükseldiğini, 1-2 yıl önce bir çukurdan taşarak Dicle'ye doğru aktığını ve bir çok zararlara yol açtığını yöre halkından öğrendiğini belirtmektedir. Kendisinin de gölün ayağının genişleterek bir kanal açma çalışmasını gördüğünü ve

çalışmanın 2 yıl önce başladığını öğrendiğini belirtmektedir. Göl sularının Dicle'ye akabilmesi için 1250 m'yi aşması gerekmektedir. Çünkü göl ile Çilli Ovası arasındaki en yüksek nokta 1253m'dir. WUNSCH 1883 yılında göl etrafında yapmış olduğu incelemede; "Gölcük köyü önlerindeki adada eski bir kilisenin olduğunu, yaşlı insanlardan, vaktiyle "bu kiliseye ulaşıldığını ancak göl sularının yükselmesi sonucunda ulaşılmaz hale geldiğini belirtir." Ayrıca 11 yy dan itibaren Hazar Gölü üzerinde yer alan Gölcük Köyü (Batikkent) 19.yy başlarına kadar varlığını sürdürmüştür. Bu durumu 1518, 1523 ve 1526 tarihli tehrir defterleri, 1608-1619 yılları arasında seyahat etmiş olan Polonyalı SİMEON, 1640-1680 yılları arasında seyahatnamesini hazırlamış olan EVLIYA ÇELEBLİ, 1737 de bölgeye seyahat etmiş olan OTTER, 1804 de coğrafya isimli bir eser yazmış olan İNCİCIYAN ve Ekim 1907 de bölgeye seyahat etmiş olan DUPRE bölgenin geçişi ile ilgili notlarında bilgiler vermektedir. 19 yy da su seviyesinin yükseldiğini ve bu tarihe kadar bu alanın yerleşime açık olduğunu bahsettiğimiz kaynaklardan öğreniyoruz.

Tektonik oluşumlu gölde Kilise Adası Hazar Gölündeki Adatepeden sonra ikinci ada konumundadır. Sürek Köyünün Kuzey eteklerinde bulunan yer hakkında çıplak gözle de görülebilen kilise yapısı olduğu tahmin edilen "Surp Nişan", "Cow" ya da "Dzowak" ismiyle anılan yapı yaklaşık 2m. su yüzeyine çıkmıştır.

Hazar Gölü son yıllarda su seviyesinin düşmesi ile kalıntıların su üstüne çıktığı ve iyi muhafaza edilmiş 11-13 y.y'a tarihlenebileceğimiz yapı Horosan harcı



ile örülmüştür. Ada ile kıyı arasında tam ortada yer alan yapı iki katlı olup bunlar ana kaya üzerine inşa edilmiştir. İki yapı olduğu tespit edilen birbirlerine 15 m doğu-batı mesafeli inşa edilmişlerdir. Yaklaşık 8 m yüksekliğinde olan yapıların 7 m'lik kısmı halen su altındadır. Yapıların kat merdivenleri pencere aralıkları oldukça sağlam olup oda ve merdiven boşluğundan oluşmaktadır. Bazı yerlerinde depremsel nedenlerle yıkılmalar olmuştur. Bu iki yapı arasında muhtemelen sonradan yapılmış ve yaklaşık 2,5 m genişliğinde, 5m yüksekliğinde yine tuğla ve horosan harç ile örülü bir düz duvar görülmektedir. Söz konusu duvar kalıntısı her iki yapının tam ortasında 4m genişliğinde bir açıklık vermektedir. Alanda yapılan incelemelerde ve dalışlarda bu aralığın su altından tavana kadar düzgünce devam ettiği ve her iki yandaki düzgün işçilikli duvarların en üstte kemer oluşturacak şekilde içbükey plan verdiği görüldüğünden bu aralığın her iki yapının (muhtemel kule) ortasında ana mekan içerisine girilen anıtsal kapı olabileceği düşünülmüştür. Yine su üstünden görülebilen doğuda kalan yapının kuzeydoğu köşesinden başlayıp adaya doğru devam eden duvar kalıntılarını tespit edilmiştir. Yaklaşık 2,5m kalınlığında duvar kalınlığı bazı yerlerde incelmıştır. Adaya 9m mesafe kala adaya paralel olarak doğuya devam etmekte, adanın güneydoğu köşesinde bugünkü kıyıya 8 m mesafede ve 4 m derinlikte kıyı ile birleşmektedir. Söz konusu duvar kalıntısı yaklaşık 1807 m uzunluğundadır. Yine su üstünden görülebilen diğer yapının kuzey ve kuzeydoğuya devam eden ikinci





bir duvar kalıntısı izine rastlanılmıştır. Yaklaşık 2,5 metre kalınlığıda olan bu duvar kalıntısı üzerinde de yerleşim alanları gibi değişik işlevlerde yapılar tespit edilmiştir. Bu duvar kalıntısı da yaklaşık 150 metre boyunca devam etmektedir. Kıyıya yaklaşık 25 metre mesafede sonlanan duvar su seviyesinin yükselmesi sonucu işlevini yitirmiştir.

11-13. yy'da yapıldığı tahmin edilen yapılar malzemesi itibarı ile de ortaçağ dönemini anımsatmaktadır. 11. yy' da yarım ada olan kilise adası çevresindeki duvar kalıntıları da adanın karayla olan bağlantılarını kesmek ve adayı koruma amacı ile yapılmıştır. Seyyah notları, tahrir defterleri, şer'iyeye sicilleri ve salnamelerden öğrendiğimiz kadarıyla 19. y.y da su seviyesi yükselmiş bu ve benzeri alanlar su altında kalmışlardır.

Batıkent ile ilgili olarak halen Kültür Bakanlığının sorumluluğunda ve Elazığ Müze Müdürü Haydar Kalsen başkanlığında Dr.Çiğdem Özkan Aygün, Engin Aygün ve İTÜ'den bir ekip tarafından araştırmaya devam edilmektedir. Arkeolojik kalıntıların hangi döneme ait olduğu ve buluntular ile ilgili somut bilimsel veriler bu çalışmalardan sonra netlik kazanacaktır. Bu çalışmalarla ilgili raporun önümüzdeki günlerde yayınlanacağı tahmin edilmektedir.

ARKEOLOJİK BULUNTULARIN ORTAYA ÇIKIŞI

Göldeki arkeolojik buluntuların ortaya çıkması ise tamamen ilginç bir tesadüfe dayanmaktadır. Göl suyundan enerji üreten Bilgin Elektrik A.Ş nin göl havzasından aldığı suyu tekrar göl yerine Keban Barajı'na yönlendirmesi sonucu, su seviyesinde yaklaşık 10 mt.lık düşüş meydana gelmiştir. Ve akabinde görüntülediğimiz buluntuların 2-3 metrelik kısımları su üstünden görülebilir olmuşlardır. Devamında, Engin Aygün ve 4 kişilik bir ekip 2-3 Haziran 2005 tarihinde göldeki buluntular ile ilgili çalışmalarda bulunmuş ve akabinde Ülkemizin tek yetkin kuruluşu olan Bodrum Sualtı Arkeoloji Müzesi Müdürü Sualtı Arkeoloğu Yaşar Yıldız'ın başkanlığındaki bir ekip 15.06.2005 tarihinde gölde inceleme ve tesbit çalışmalarında bulunmuşlardır. Bodrum Sualtı Arkeoloji Müzesi Müdürü ve çalışma arkadaşları tesbite yönelik olarak hazırlanan raporun son bölümünde ise "...Kilise Adasının güney ve güney batısında yer alan sualtı kalıntılarının sağlam mimari yapılardan meydana gelmesi sualtı yerli ve yabancı rehberli dalışlarda herhangi bir zarar görmesi ihtimali bulunmadığından,

Elazığ'ın ve Hazar Gölü'nün tanıtımına ve ekonomisine katkıda bulunacağı düşüncesi ile bu alanda yerli ve yabancı dalış turizminin gerçekleştirilmesi faydalı olacaktır." denilmektedir.

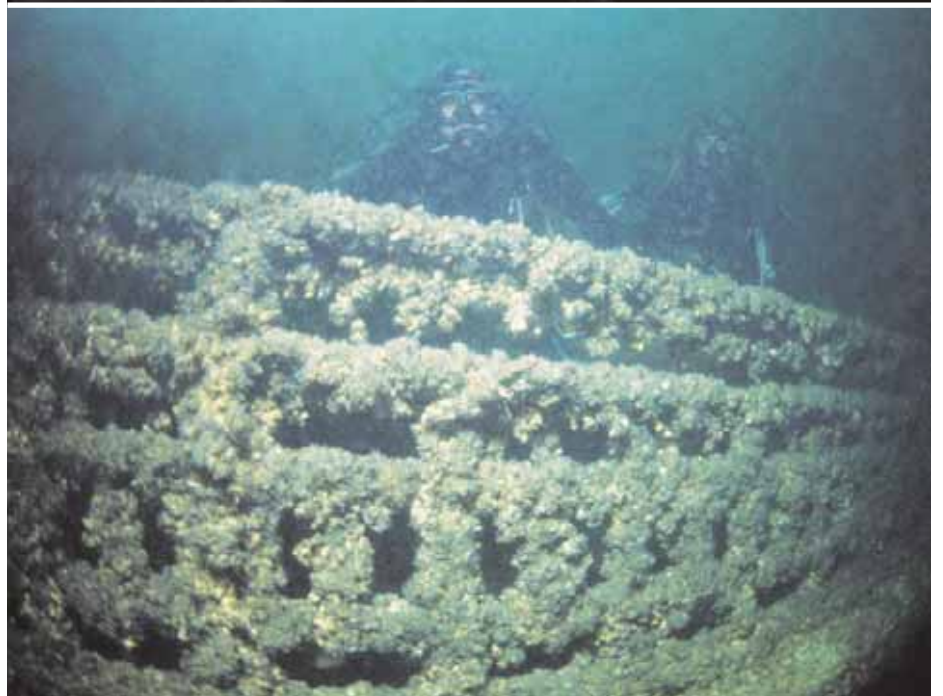
GÖLDE DALIŞ

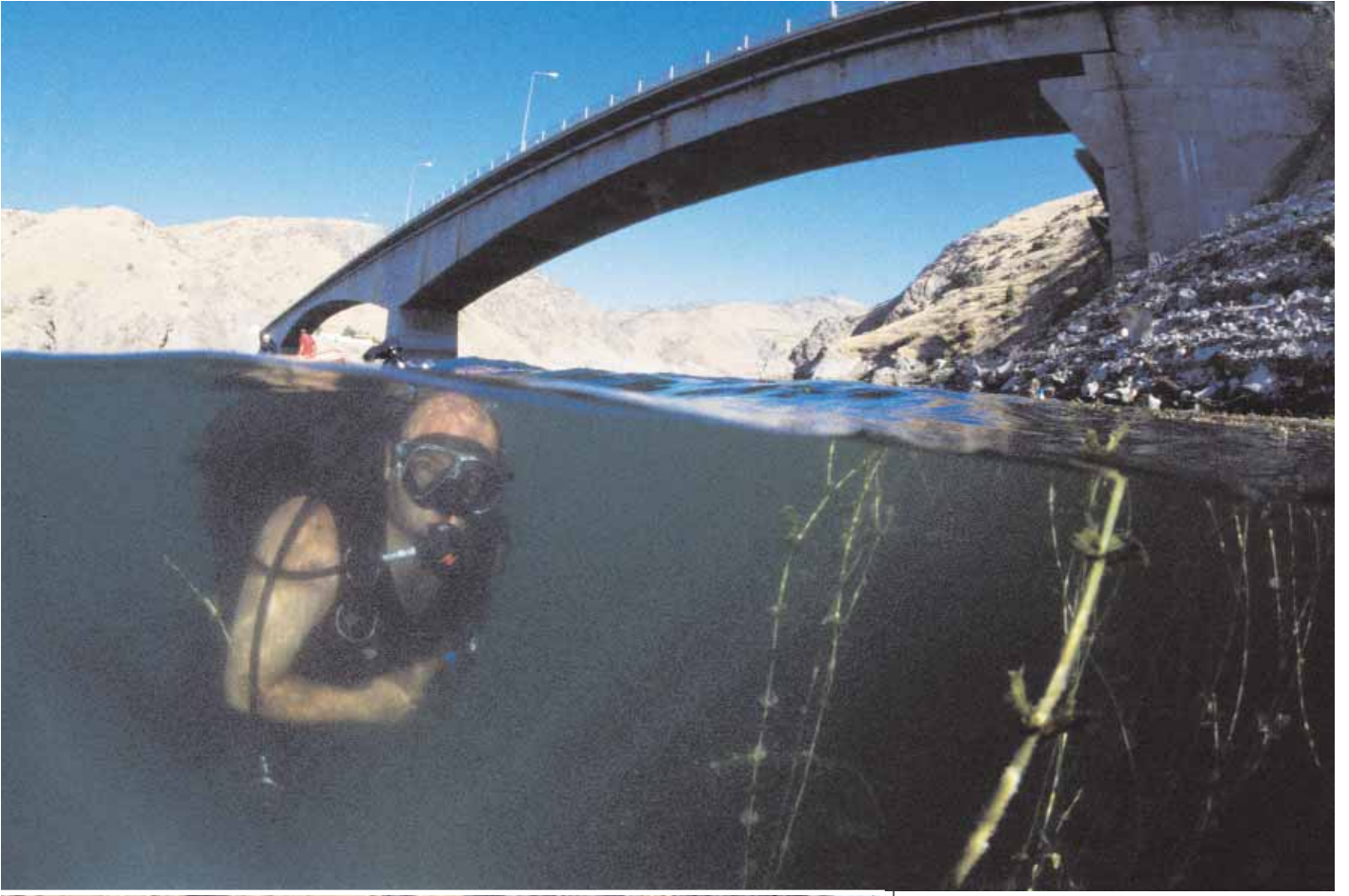
Dikkatli bir planlamanın akabinde 1270 rakımlı gölde irtifa dalışlarına başlıyoruz. Müze Müdürü Haydar Kalsen ve yine müze arkeoluklarından Meltem Hanımın'ın gözetmenliklerinde Elazığ'da görev yapan Deniz Polisi dalgıçlarla hazırlıklara başlıyoruz. Emniyet Amiri Ali Rıza Gültekin'nin başkanlığındaki Deniz Polisi neredeyse tüm bölgede meydana gelen boğulma ya da sudan çıkartılması gerekenlerle ilgili olaylara müdahale edebilme yetisine sahip deneyimleri pekişmiş bir ekip olarak Elazığ'da konuşlanmış bulunmaktadırlar. İki gün olarak planladığımız dalışlarımızın birinci gününde Hazar Gölündeyiz. Sabah 9.30 da başladığımız dalışları 15.30 a kadar sürdürüyoruz. Video kamera ve fotoğraf olarak neredeyse her buluntuyu iki defa kaydediyorum. Çok az düzeyde tahribata maruz kalan buluntuların bugün bile yerleşime uygun olduklarını gözlemliyorum. Üç katlı bir yapının ikinci katına girdiğimde ise testi türü buluntulara rastlıyorum. Görüntülerken, Ruhumun "bir an" kulağıma fısıldadığını duyumsuyorum. Keşkeler, nedenler, niçinler.....

KÖMÜRHAN KÖPRÜSÜNE DALIŞ

Hazar'da yüzyılların geçmişine dokunabilmemizin akabinde, İkinci gün dalışlarımızın tamamını Kömürhan Köprüsü'ne ayırıyoruz. Sevdiklerimizin üzerinden defalarca geçtikleri ve birçok anılarına tanıklık eden sualtındaki Kömürhan Köprüsünün şimdi gürültüden uzak sessiz yaşamını görüntülemek istiyoruz. Selam Olsun...

Fırat Nehri üzerinde Malatya'yı Elazığ'a bağlayan Kömürhan Köprüsü Baraj Gölünün oluşumundan sonra tamamen sualtında kalmış, yerine ise yeni bir köprü inşa edilmiştir. Fırat Ağıtı ile ünlenen eski köprü ile ilgili birçok hikaye anlatılmaktadır. "Kömürhan Köprüsü Harput'a bakar" ile başlayan ağıtın, daha gün görmemiş bir gelinin Fırat'ın sularına kapılması sonucu yakıldığı ifade edilmektedir. Köprü'nün Malatya yakasında konuşlanarak dalış hazırlıklarına başlıyoruz. Dip yapısının çok karanlık olacağını varsayarak yükek ASA'lı filmler almayı planlamama rağmen tüm Ankara'da en fazla 400 ASA lık filmler bulabiliyorum. Ali Rıza ve iki arkadaşımızla birlikte bottan atlayarak





yemyeşil sulardan Fırat'ın diplerine doğru süzölmeye başlıyoruz. Görüş düzeyi çok az olan ilk 15 metrelik yüzey sularından sonra soğuk ve olabildiğince karanlık dip sularına doğru ilerliyoruz. 0-15 metreler aralığında inanılmaz bir balık popülasyonuna tanıklık ediyoruz. Sazan, yılan balığı ve tatlısu levreği ilk görsel tespitlerimizden bazıları. Ve 25 metrede bizi tüm sessizliği ile bekleyen Kömürhan Köprüsündeyiz. İnanılmaz bir sessizlik, anlatılmaz bir gizem, büyülenmemek elde değil. Işıkları kapattığımda Titanik'e dalmış gibi hissettim kendimi. Ancak zaman sınırlı ve dalış planlamasına uymamız gerekiyor. Planlamada

olmamasına rağmen köprüyü karşıdan karşıya geçmeye karar veriyoruz. Bir an duraksıyorum. Şu anda burada bulunmak ve sevdiğim de bu gizemi görebilmelerini arzulamak düşüncesi ruhumda keşkeler yaratırken gözlerimi kapıyorum ve Fırat'ın gözlerimde ağıladığını duyumsuyorum zamanın tanıklığında. Evet, bir az'ım var sanki hayatta içimde eksikliğini hissettiren...

Video görüntülemelerim için ışıklar yeterli ancak vizibilite itibarıyla köprüyü çift yönlü tümüyle görüntüleyebilmek imkansız. Korkulukları görüntülemekle başlıyorum. Fotoğraf makinamın pozometresi en düşük 2.8 diyafram

açıklığında bile flaşsız olarak algılama yetisi kazandıramıyor bana. Görüntüleme ve zorunlu duraksamalarımızın sonrasında yüzeydeyiz. Gerekli yüzey zamanlamasından sonar bu kez Timuçin ile tekrar aynı derinliklere iniyoruz. Dalışlarımızı tamamladığımızı düşündüğümüzde gelen bir haber bizi karşı kıyıya yönlendiriyor. Bir jeep yaklaşık 100 metreden Fırat'a uçmuştu. Yuvarlanmadan içindeki kurtulmuş, ancak bize şimdi de bunun çıkartılmasına katkıda bulunmak kalmıştı. Ali Rıza dipte arabayı incelerken ben de görüntülemeyle uğraşıyorum. Arabayı çıkarttıktan sonra kıyıya dönüyoruz ve devamında otele. Uçuş yasağında olduğumdan uçağa binebilmek için sabahı beklemek zorundayım. Hasret ve özlem kokan dokusuyla Fırat'a ve Hazar'a şimdilik veda ederken, gördüklerimizi tanıtmaya görevinin sorumluluğu ile bilgisayarın tuşlara dokunmaya başlıyorum bir kez daha...

KAYNAKLAR.

-Gölün tarihi dokusu ile ilgili doküman ve bilgiler tarafımıza kaynak belirtilerek (1- Saadetin Tombul, Ali Yiğit-Hazar Gölü ve Çevresi Sempozyumu. 2- Elazığ Müze Müdürlüğü 2005 yılı çalışma raporu. 3- Tahsin Öztürk Makalesi) yazılı olarak verilen Elazığ Müze Müdürü Haydar Kalsen imzalı rapordan, arkeolojik buluntuların sualtındaki tesbiti ile ilgili bilgiler de Bodrum Sualtı Arkeoloji Müzesi Müdürü Yaşar Yıldız, Haydar Kalsen ve Arkeolog Taner Aksoy imzalı 27.06.2005 tarihli rapordan alıntı olarak kullanılmıştır.