

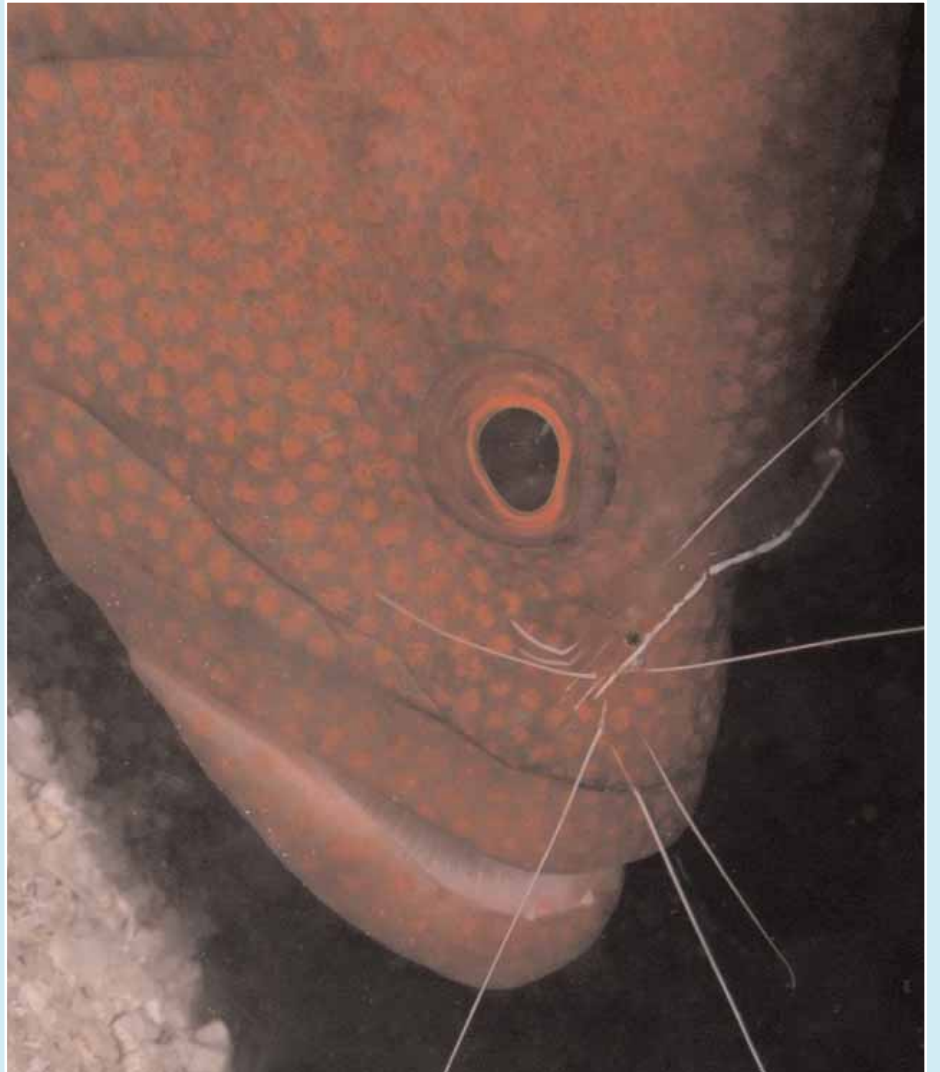
Dünya Mirası'na Dalış

Yazı ve fotoğraflar: Tahsin Ceylanv





Poyraz'la yaşama günlük tutarken, bakanla görenin hatırasını kaydetmek üzere bu kez Dünya Mirası'na bırakılan Malezya Sıpadan Adası'ndayız. Nerede ve nasıl gidilir ile başlamak istersek yazımıza, Sıpadan Adası; Dünyanın üçüncü büyük adası olan Borneo'ya bağlı Malezya'nın iki eyaletinden biri olan Sabah eyaletine bağlı su üstündeki alanı 12 dönüm olan minik bir ada. Yerel diliyle Pulau Sıpadan, yani sınır adası olarak adlandırılmıştır. Sıpadan'a ulaşmak için, İstanbul- Kuala Lumpur 11 saat, Kuala Lumpur'dan Borneo Adasındaki Kota Kinabalu'ya 4 saat, Kota Kinabalu'dan Tawau'ya 1 saat, devamında karayoluyla tekne yolculuğuna başlanacak olan Semporna'ya 2 saat ve 1 saatlik sürat motorlarıyla yolculuktan sonra konaklayacağımız Mabul Adası'na ulaşıyoruz. % 75'i Endonezya, % 25'i ise Malezya toprağı olan Borneo Adasının kuzey-doğu eksenindeki Celebes Denizi'nde yer alan Sıpadan bir dönem mülkiyeti nedeniyle Endonezya ve Malezya arasında anlaşmazlık konusu olmuş, itilaf Birleşmiş Milletler tarafından





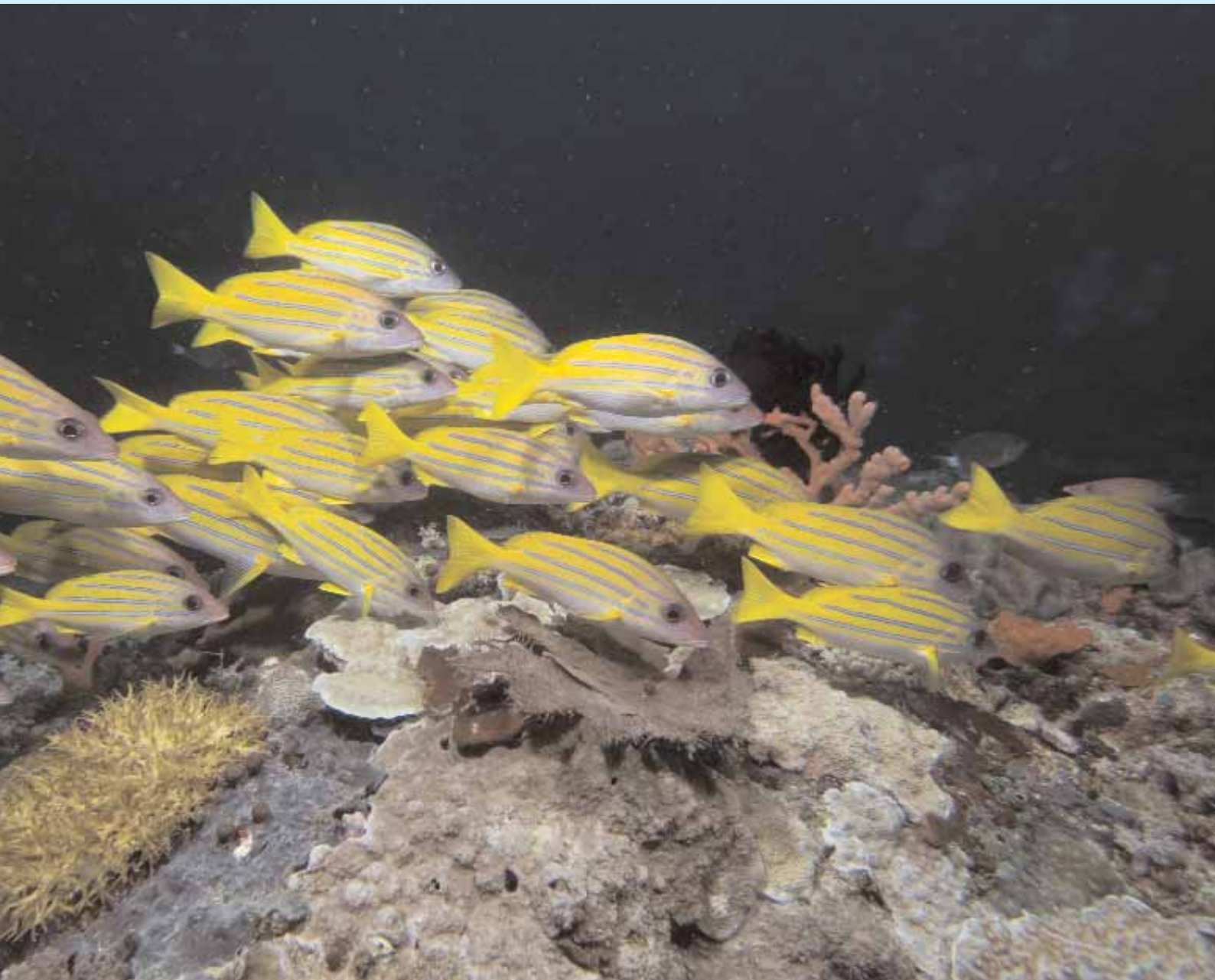
Ada'nın yerleşimden arındırılması ile çözülmüş, devamında Uluslararası Mahkemeler Ada'nın Malezya toprağı olduğuna karar vermişlerdir. Malezya Hükümeti ise bir türlü paylaşılmayan ada'yı 30 Aralık 2004'te aldığı bir kararla Dünya Mirası'na bırakmıştır. Bu tarihten sonra Ada sadece dalış turizmine açık ve günlük dalıcı sayısı 100 kişiyle sınırlandırılmıştır. Bu nedenle dalışa başlamak için Ada'nın denetiminden sorumlu görevli askerlerden günlük kota kapsamında onay almak gerekiyor. Suüstü flora ve sualtı fauna-flora zenginliği İnsanlığa sunulmuş bir armağan gibi duran ada'nın Borne'ya bakan yönünde 1200, Okyanus'a bakan yönünde ise 650 metre derinliği bulunuyor. Ada'nın suüstünde kalan kısmını yürüyerek 30 dakikada dolaşabilirsiniz mümkün. Karasal alan tamamen yağmur ormanından oluşuyor. Sayısız kuş türleri (1933 yılında kuş koruma alanı olarak ilan edilmiş) ve Komodor Ejderi olarak da adlandırılan 2 metrelik kertenkeleler dahil olmak üzere birçok canlıyı görebilirsiniz mümkün. Ada'da dalışlar yapan Jaques Cousteau burayı "doğanın bir sanat eseri" olarak yorumlamıştır. Ada, yüzyıllardır yumurta bırakmak için uzak mesafeler katederek doğdukları yere gelen deniz kaplumbağalarıyla da ünlüdür. Gece karaya çıkıp yüzlerce yumurtasını kuma gömen kaplumbağa popülasyonunun abartılı çokluğunu dalışlarımızda hemen fark edebiliyorsunuz.

Böylesine göz kamaştırıcı bir sualtı zenginliğini başka bir yerde görebilmek mümkün değildir. Bu Mercan Adası'nın oluşumunda birçok faktör rol oynamıştır. Sıcak sularla yıkanan büyük ve sığ kıta sahanlığının birleşimi evrimin gerçekleştiği verimli sahanın ortaya çıkmasını sağlamıştır. Evrim karmaşık bir süreçtir ve en kolay anlatımıyla organizma nüfusundaki (balık, insan .v.b) genetik ve çevresel güçlerin karşılıklı etkileşimini içermektedir. Zamanla organizmalar şekillendi ve kendi ortamında verimli şekilde yaşamaya adapte oldular. Adapte olamayan türlerin ise nesli hızla tükendi. Evrim sürecinde izole olabilen ve ayrılabilen türler farklı türler yarattılar. Şüphesiz İzole ve ayrışma özellikle Güneydoğu Asya Denizlerindeki tür çeşitliliğine önemli katkılarda bulunmuştur. Yirmi Beş bin yıl içerisindeki periyodik gel gitler yaşam alanında yeni bariyerler oluşturarak popülasyon farklılıklarına sahne yaratmıştır. Volkanik yapılanma ve magma türevleriyle birlikte getirdiği besin ile Yağmur Ormanlarının akarsularla





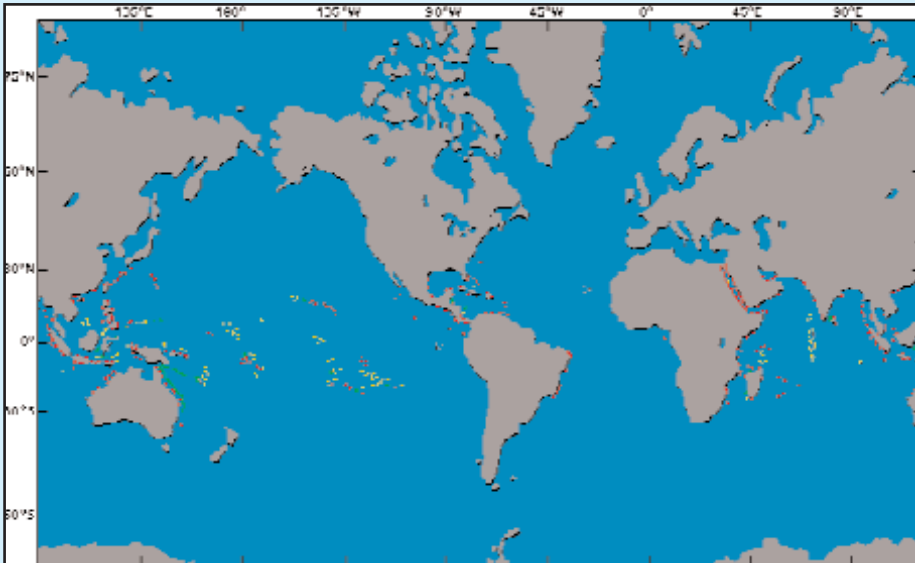
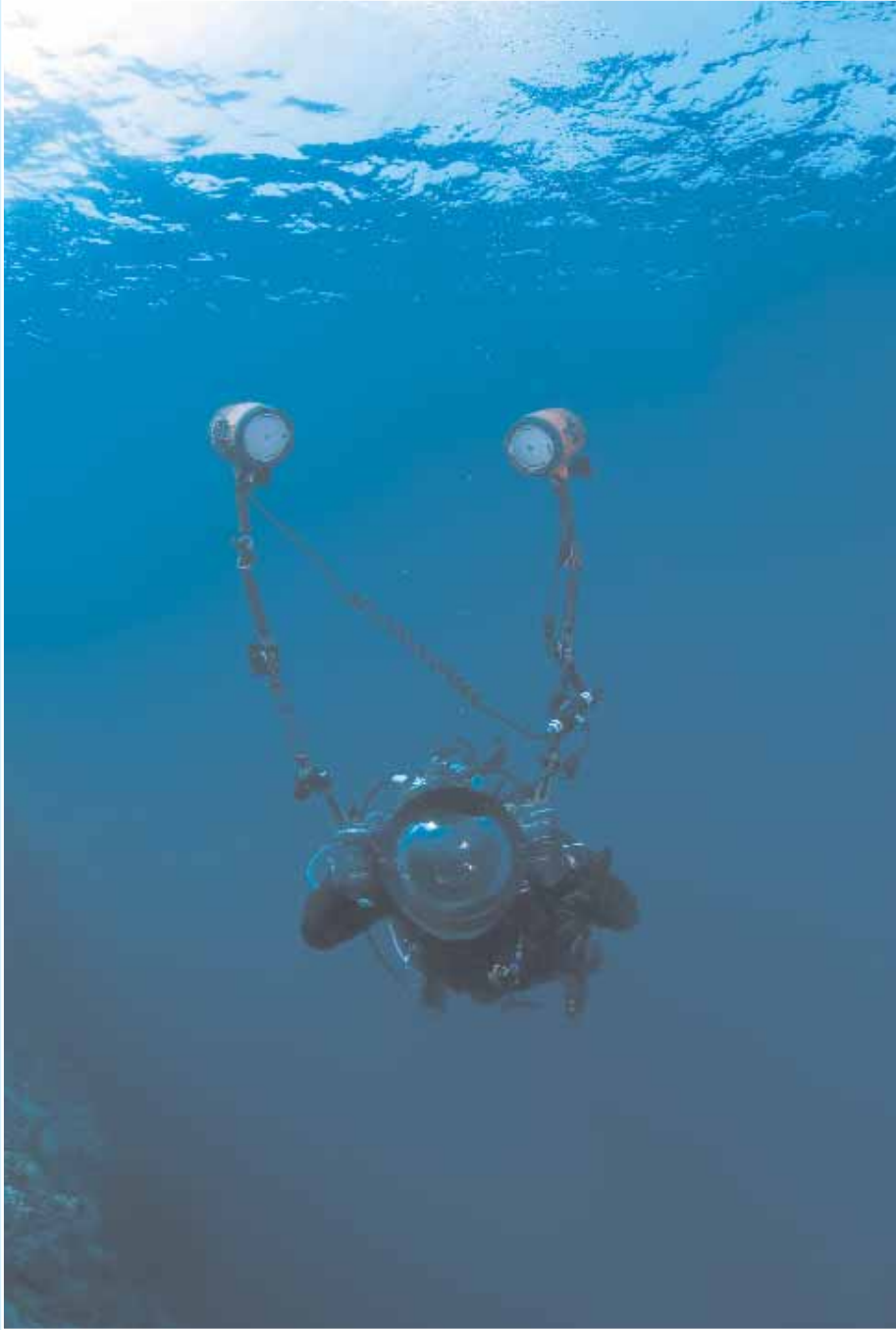




alüvyon taşımaları mercan kayalıklarının ve fauna'nın gelişimine pozitif etki yaratmıştır. Kıyı ve deniz habitatlarının biyolojik çeşitliliği hayvan ve bitki topluluklarının evrimsel sürecini de hızlandırmıştır. Mercan kayalıkları tek başına çok önemli bir habitat teşkil etselerde, mangrov, deniz çayırları, yosunlar, çamur, kum ve taş yığınları yakınları da mercanlarla karşılıklı etkileşim halinde olan önemli habitatları oluşturmaktadırlar. Doğanın en zengin yaşam alanı olan mercan kayalıkları mikro yaşam oluşumlarının elverişliliğinde direkt yansıma rolünü üstlenmişlerdir. Kayalıkların yüzeyindeki bitki ve hayvan topluluklarının yanı sıra görselde olamayan binlerce organizmanın varlığı şüphe götürmez. Bu yaşam içinde birbirleriyle ilgili, birinin ya da hepsinin fayda gördüğü simbiyoz (ortak paylaşım) ilişkiler de fazlasıyla yaygındır. Yaşamsal devrimde süngerlerin, yumuşak ve sert

mercanların, derisidikenlilerin, kurustaselerin makroskopik ve mikroskopik toplulukların kum yüzeyi ve altında, taş ve mercan kırıkları arasında yerleşim alanları vardır. Dokusuna baktığımızda mercanlar; ekvatorial denizlerde, güneş ışığına yüksek düzeyde maruz kalınan genel sıcaklığın 30 'C'den fazla ve kışın deniz suyu sıcaklığının asgari 20 'C olduğu enlemlerde gelişmektedirler. Günümüzdeki mercan kayalıkları son buzul döneminden kalan buzulların erimesi ile meydana gelen deniz seviyesindeki yükselişlere karşı beş bin yıl içerisinde gelişmişlerdir. Bir mercanın yukarıya doğru 1 metre büyümesinin 300 yıl olduğu tahmin edilmektedir. Yukarı doğru büyümelerine ek olarak mercanlar aynı derecede yana doğru da büyüyebilirler. Mercanlar çok karmaşık bir yaşam sürecinin ana ekseninde yer almaktadırlar. Birçok organizma mercanlara saldırır. Mercanlar





Orange = atolls / Red = fringing reefs / Green = barrier reefs

öldükten sonra dahi onlar aktivitelerine devam ederler. Siklon fırtınalar ve depremler de mercan iskeletlerinin parçalanmasına neden olabilirler. Bu parçacıklar platformun katmanları için bloklar kuran esas kireçtaşı oluşturmak için diğer ölü hayvanların kireçli dikenleri, kabukları ya da kıymıkları ile kombine olurlar. Yeşil Halimeda algi yüksek derecede kalsiyum karbonat içerir ve ölüsünün kalıntıları da dipteki tortuya önemli şekilde katkı sağlar. Bu materyaller, en sonunda, deniz suyundan çöken kırmızı karolina algi ve magnezyum kalsit parçacıkları ile kaplanarak katı kireçtaşı yapısına dönüşür. Mercanlardaki yaşam böyle bir diyağram içinde devam etmektedir.

Haritada belirtilen üç tip kayalığın tümü Güneydoğu Asya'da mevcuttur. Fringing reef en yaygın olanıdır.

Sıpadan'da dalışlarımızı Borneo Diving Cetre ve Ayışığı Turizm'in mükemmel organizasyonu ile genellikle teknelerden yapıyoruz. Geniş açı ağırlıklı görüntülemelerde yaygın olarak 12-24 mm. objektifimi kullanıyorum. Resif köpekbalıkları, akyalar, barakudalar, deniz kaplumbağaları ve kambur kafalı papağan balıkları kadrajınıza sıkça giren canlılardan bazıları. Makro görüntülerde ise tercih noktalarımız Kapalai ve Mabul adasının çevresini oluşturuyor. Ada'ya en yakın konaklamalar yine bir ada olan Mabul ya da Kapalai'de yapılabilir. Sıpadan adasına tekne ile ulaşım 15-20 dakika, Kapalai'ye ise 5-6 dakika. Kapalai, denize çakılmış direkler üzerine kondurulmuş bungalovlarıyla okyanusun üstünde konaklamızı sağlıyor.

1836 yılında Charles Daewin'nin Cocos adalarını ziyareti ile başlayan ve halen de devam eden Mercan Adalarındaki yaşam için bizde kısmen bir tanıma ve tanıma görevini üstlenmiş olmaktan dolayı mutluyuz.

Mercan adası Sıpadan unvanına yaraşır bir anlatımla tam bir Dünya Mirası. Yüzyıllar önce kaybettiklerimizi ya da hiç göremediklerimizi burada görebilmek ve yaşayabilmek mümkün.

Evet, tropik iklimde olup, sualtı yaşamına ve doğasına en az dokunulmuş mistik bir yer arıyorsanız Sıpadan'a mutlaka uğramalısınız.

Hayat ne kadar süre nefes alabildiğinizle değil, nefesiz kaldığınız anlarla ölçülür ve hatırlanır daima.

Selam Olsun...

Kaynaklar

<http://www.starfish.ch/reef/reef.html>